

# PROGRAMMAPLAN

## *MAASTRICHT, WORKING ON EUROPE*



21 November 2018

## 1. INLEIDING

Maastricht, werkplaats voor een beter Europa. Dat is kort samengevat de ambitie van het meerjarig programma *Maastricht, Working on Europe*. Waarom?

Sinds 1992 is de stad Maastricht door het Verdrag van Maastricht onlosmakelijk verbonden met Europa. Het Verdrag van Maastricht draagt niet voor niets inmiddels het Europees Erfgoedlabel. Het markeert de start van het project waarmee de Europeanen proberen hun gezamenlijkheid verder vorm te geven. Deze opgave hebben zij zichzelf gesteld en is een experiment dat nog steeds in volle gang is. Het heeft Maastricht beroemd gemaakt. Niet alleen omdat hier de handtekeningen werden gezet, maar vooral ook omdat de stad vandaag de dag de plek is waar de mensen uit Europa elkaar treffen, waar ze samen nadenken over hoe de samenwerking anders en beter kan en daar praktisch mee aan de slag gaan. Maastricht is als een werkplaats voor Europeanen, waar ze hun idealen verder gestalte kunnen geven in de veranderende wereld van de 21<sup>ste</sup> eeuw.

En dat is geen toeval. De stad ligt in het hart van een regio die zich van oudsher op het grensvlak van culturen bevindt, waar mensen van verschillende herkomst en afkomst elkaar al eeuwen ontmoeten, handel drijven, samenwerken en het soms hartgrondig met elkaar oneens zijn. Hier wordt Europa al eeuwen beleefd en geleefd. Op straat en op het werk, maar bijvoorbeeld ook binnen de universiteit, koploper in opleidingen en onderzoeken die Europese samenwerking vanuit talloze invalshoeken bekijken en verrijken. Kennis die bedrijven en instellingen helpt om in en vanuit Europa succesvol te zijn, geld te verdienen, banen te creëren. In de Limburgse hoofdstad Maastricht komt dat allemaal samen, met volop ruimte voor cultuur, voor het debat, en de creativiteit die daaruit voortvloeit. Want het Europese project is nog lang niet 'af'.

Sterker nog: er zijn telkens weer nieuwe ontwikkelingen, nieuwe kansen en kwesties die aandacht verdienen. En iedere Europeaan is uitgenodigd om daarover mee te denken, enthousiast te zijn of juist kritische vragen te stellen. Wij allemaal. Op basis van actuele kennis, echte feiten en uitgesproken meningen. In Maastricht is daarom iedereen welkom om het Europa van vandaag verder invulling te geven. De dromers en de doeners, de realisten en de dwarsdenkers: ze kunnen hier terecht om te demonstreren, events te organiseren, hun eigen bedrijf te starten of een heuse beweging te beginnen. Het past allemaal bij de werkplaats die deze stad wil zijn. De plek waar 'ons Europa' in de praktijk wordt getest en vernieuwd en waar de handtekeningen onder het verdrag hun echte waarde krijgen. Voor Maastricht, voor Limburg, voor Nederland en voor Europa.

Daarom: *Maastricht, Working on Europe*.

## **Meerjarige samenwerking**

De Provincie Limburg, de Gemeente Maastricht en de Universiteit Maastricht willen samen Maastricht als werkplaats van Europa verder ontwikkelen. Hiertoe nodigen we volksvertegenwoordigers, inwoners, bedrijven en kennisinstellingen van harte uit om mee te werken. Gekozen is om deze ambitie uit te werken in de vorm van een meerjarig programma, met vervolgens daarop gebaseerde jaarplannen. Het voorliggend document is het overkoepelende programmaplan dat tevens de inzet voor 2019 bepaalt. De praktische uitwerking van 2019 wordt vertaald in een jaarprogrammering. Bijstelling van het programmaplan vindt plaats op basis van periodieke evaluaties of voortgangsrapportages. De eerste evaluatie vindt plaats in het derde kwartaal 2019, waarbij ook de structuur en de financiën voor de volgende fases aan de orde komt.

### Leeswijzer

Dit programmaplan verwoordt allereerst de gezamenlijke *Maastricht, Working on Europe* ambitie (hoofdstuk 2), daaruit voortvloeiende doelstellingen (hoofdstuk 3) en de te ontwikkelen projecten en activiteiten die hieraan een bijdrage leveren (hoofdstuk 4). Deze worden vervolgens nader beschreven rondom de drie centrale thema's: Maastricht als Europees 'centre of excellence' (hoofdstuk 5), Maastricht als stad van dialoog en debat (hoofdstuk 6) en de Erfgoedopgave als stad van het Verdrag van Maastricht (hoofdstuk 7). Hoofdstuk 8 richt zich vervolgens op de fysieke plek in de stad, waarna in de afsluitende hoofdstukken 9, 10 en 11 ingegaan wordt op achtereenvolgens de begroting, communicatie en governance.

## 2. AMBITIE

Maastricht heeft veel aanknopingspunten met Europa, door het Verdrag van Maastricht, de Euregionale ligging, vanwege de in Maastricht gevestigde Europese instellingen én niet het minst door de Universiteit Maastricht, de meest internationale universiteit van Nederland, met haar internationale staf en studentenpopulatie en het hoogstaand Europa gerelateerd onderzoek en onderwijs.

In 2016 en 2017 werd in deze stad ter gelegenheid van het 25-jarige Verdrag van Maastricht met het programma *Europe Calling!* teruggeblikt op het Europa vanaf de ondertekening van het Verdrag en vooruitgekeken naar het Europa van de toekomst en de positie van Limburg en haar hoofdstad Maastricht in het bijzonder.

### Internationale profilering

Het programma *Europe Calling!*, dat op initiatief van de Provincie Limburg en de Gemeente Maastricht samen met diverse partners is gerealiseerd, richtte zich op het versterken van Limburg en Maastricht als plek voor een kritische dialoog over Europa en de Europese Unie (EU) vanuit het perspectief van de burgers en de betekenis van de Europese Unie. *Europe Calling!* heeft hiermee actief bijgedragen aan verdere versterking van de internationale positionering van de Limburgse hoofdstad Maastricht. De partners hebben bewezen goed in staat te zijn om de dialoog te organiseren en te faciliteren, in betrekkelijk korte tijd talrijke organisaties te verbinden, een diversiteit aan deelnemers aan te trekken en een breed palet aan relevante evenementen en activiteiten te organiseren. *Europe Calling!* verdient voortzetting en doorontwikkeling, zo bevestigde zowel de evaluatie eind 2017 (zie bijlage 1) als de blijvende ambitie om in Maastricht een plek van continue dialoog en debat over Europa te faciliteren.

### Debat en dialoog

De Provincie Limburg, de Gemeente Maastricht en de Universiteit Maastricht geven hier gezamenlijk gehoor aan en bundelen hun krachten om Maastricht verder te positioneren als ontmoetingsplaats voor gesprek, debat, en kennis- en visieontwikkeling over Europa en Europese integratie. Met *Maastricht, Working on Europe* willen de drie partners zich langdurig blijven inzetten voor een sterkere profilering van Maastricht als Europese stad en werkplaats voor een beter functionerend Europa voor alle Europeanen. Een stad waar inwoners, overheid, onderzoekers, bedrijven en instellingen samen werken aan de ontwikkeling van de kerngedachten uit het Verdrag van Maastricht én de plek waar Europa permanent, onafhankelijk en kritisch onderzocht wordt. Daarbij nodigen zij andere partners/stakeholders nadrukkelijk uit om ook aan deze doelstelling bij te dragen en actief de dialoog op te zoeken met burgers. Want wat de ontwikkelkoers van Europa ook wordt, het Europees project kan alleen slagen als het gedragen wordt en oplossingen biedt voor haar bevolking: in Maastricht en elders in Europa. *Maastricht Working on Europe* wil daaraan bijdragen. Op aansprekende en vernieuwende wijze, reuring veroorzakend, en waar mogelijk schurend, vonkend en botsend, omdat we tegengestelde visies actief gaan opzoeken. Betekent dat handen uit de mouwen en klussen? Ja! En iedereen is welkom om samen mee te werken aan de toekomst van Europa.

### Wetenschappelijk fundament

Om inhoudelijk en duurzaam vorm te geven aan de doorontwikkeling van het sterke fundament dat tijdens *Europe Calling!* is gelegd, is verdere investering nodig in het verbreden, uitbreiden en het

beter zichtbaar maken van de al bestaande Europa gerelateerde expertise aan de UM en in de stad noodzakelijk. Het doel is om de huidige sterke reputatie van dit wetenschappelijke fundament in wetenschappelijke en beleidskringen naar een volgend niveau te brengen. Maastricht moet straks ook bij publiek, politiek en media in omvang en reputatie ongeëvenaard zijn als het gaat om Europa en de relevantie hiervan in het groot, maar nadrukkelijk ook de maatschappelijke betekenis in het dagdagelijkse leven van Europeanen. Hiertoe wordt nu onder de vlag van *Maastricht, Working on Europe* een nieuwe, interdisciplinaire onderzoeksagenda uitgerold, voortbouwend op de reeds aanwezige expertise binnen de UM, met een prominente plek voor de stem van de burger, maatschappelijke impact en relevantie, het ontsluiten van wetenschappelijke kennis: (a) we zullen de burgers betrekken bij zowel de vraagstelling als het onderzoek zelf; *citizen science*, (b) een plek bieden waar de Europeaan bij de Maastrichtse wetenschappers terecht kan voor de laatste antwoorden op vraagstukken op het gebied van politiek, economie, recht, migratie, gezondheid, veiligheid, geschiedenis en cultuur, en (c) deze kennis voor een breed publiek een rijke voedingsbodem laten zijn voor de discussies en gesprekken die in de werkplaats Maastricht voortdurend gevoerd worden. Samen nemen de drie partners hun verantwoordelijkheid door met *Maastricht, Working on Europe* te investeren in een aantal ontwikkelingen dat het inhoudelijk, wetenschappelijk fundament vormt en tegelijkertijd vorm geven aan de ambitie iedere inwoner een stem te geven in het nadenken en beïnvloeden van het Europa van de toekomst.

### 3. PROGRAMMADOELSTELLINGEN

De geformuleerde ambitie voor *Maastricht, Working on Europe*, gericht op met name internationale profilering, debat en dialoog en een wetenschappelijk fundament, kent de volgende meerjarige programmadoelstellingen:

- Maastricht als Europees 'centre of excellence': deze programmadoelstelling richt zich op het bevorderen van multidisciplinair Europa-onderzoek en de maatschappelijke toepasbaarheid/meerwaarde daarvan, inclusief het maatschappelijk toegankelijk maken van academische kennis en het betrekken van burgers bij onderzoek;
- Maastricht de plek waar het debat en dialoog over Europa gevoerd wordt: deze programmadoelstelling richt zich op een actief en kritisch debat over Europa, gefaciliteerd door een sterke evenementenkalender, met Europees burgerschap en Europese thema's als kernthema's, met bijzondere aandacht voor de betrokkenheid van burgers. We bieden hen de gelegenheid discussie te voeren over Europa, en met bijzondere initiatieven aan te sluiten bij de *Maastricht, Working on Europe* ambitie;
- Uitdragen en koesteren van het Erfgoed en het Verdrag van Maastricht: deze programmadoelstelling richt zich op het ontplooiën van initiatieven die aansluiten bij het in maart 2018 verkregen Europees Erfgoedlabel voor het Verdrag van Maastricht;

#### Beoogd algemeen en strategisch resultaat

Deze meerjarige programmadoelstellingen van *Maastricht, Working on Europe* hebben als beoogd algemeen en strategisch resultaat dat de stad Maastricht, de regio en de universiteit profiteren van een steviger Europees en internationaal profiel voor stad (en regio) dat zorgt voor een aantrekkelijker leef-, werk- en vestigingsklimaat voor hun inwoners, social start-ups, bedrijven en (inter)nationale (kennis)instellingen. Maastricht als hoofdstad van Limburg positioneert en profileert zichzelf als een internationale kennis- en universiteitsstad in een regio waar het leven buitengewoon goed is en maakt dit ook waar. Investeren in een kennishabitat in de stad leidt tot toename van hoogwaardige directe en indirecte arbeidsplaatsen. Internationale, zakelijke bezoekers en privébezoekers geven een economische impuls. Voor internationaal opererende instituten en bedrijven versterkt Maastricht zich als een logische vestigingsplaats en de hier reeds gevestigde organisaties worden sterker verankerd aan de stad. En met een sterke Europese en internationale universiteit als partner zal ook de relatie tussen universiteit, student en stad profiteren van het programma *Maastricht, Working on Europe* mede door het betrekken van de burger in het formuleren van oplossingen voor de problemen waar Europa. Deze indirecte doelstellingen gezamenlijk leveren zo resultaat op voor de Europese burgers zelf. Kortom, Maastricht als "go-to place" en informatiepunt als het gaat om actieve burgerparticipatie, expertise, events en conferenties om samen te kunnen werken aan een beter functionerend Europa. Stad voor een leven, niet alleen een weekend.

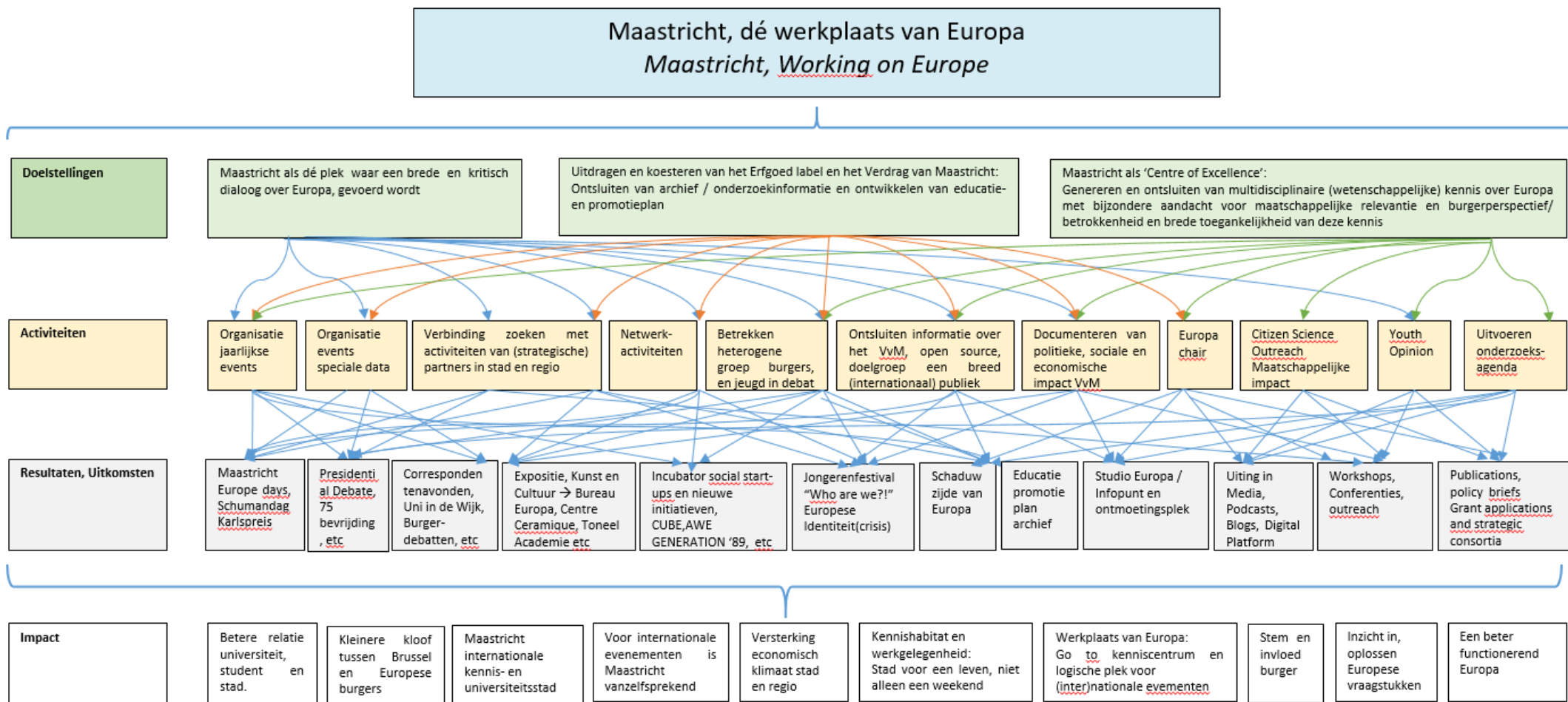
## 4. PROJECTEN EN ACTIVITEITEN

De in hoofdstuk 3 beschreven programmadoelstellingen krijgen hun uitwerking in een breed scala aan projecten en activiteiten. Deze projecten en activiteiten kunnen bijdragen aan meerdere programmadoelstellingen. De relatie tussen de programmadoelstellingen enerzijds en de projecten en activiteiten anderzijds is weergegeven in onderstaande doelenboom, Figuur 1.

De elementen uit deze doelenboom komen hierna als volgt aan bod:

- Hoofdstuk 5: Maastricht als Europees 'centre of excellence'. De academische werkplaats voor kennis en inzicht in (de werking) van Europa, waarbij ook de praktische inzichten uit de dagelijkse praktijk van deze regio worden betrokken;
- Hoofdstuk 6: Maastricht als stad van dialoog en debat over Europa. De werkplaats van ideeën en kritieken uit gesprekken en ontmoetingen, die Europe realistischer, levendiger en beter maken;
- Hoofdstuk 7: De erfgoedopgave voor de stad van het Verdrag. Het Verdrag is als Erfgoed medebepalend voor de gemeenschappelijke Europese ziel en dat moet bewaard en uitgedragen worden, maar dat hoeft zeker niet kritiekloos.

**Figuur 1. Relatie tussen de meerjarige programmadoelstellingen en projecten en activiteiten van Maastricht, Working on Europe**





## 5. Maastricht als Europees 'centre of excellence'

Om de in hoofdstuk 2 beschreven ambitie *Maastricht, Working on Europe* vanuit een inhoudelijke basis een duurzamere vorm te geven, is gekozen voor een sterke wetenschappelijke component in het programma, dat het fundament vormt voor de eerste doelstelling: Maastricht als Europees 'centre of excellence'. Om de kruisbestuiving tussen wetenschappers en andere belanghebbenden te vergroten, is gekozen voor een nieuwe, multidisciplinair Europa-onderzoeksagenda, de *Maastricht, Working on Europe* onderzoeksagenda, waarin de maatschappelijke toepasbaarheid, meerwaarde en toegankelijkheid van academische kennis en het betrekken van de burger een grote rol spelen. Als zodanig zal de onderzoeksagenda ook een essentiële bijdrage leveren aan de sterke evenementenkalender die onder doelstelling 2 gelegenheid biedt voor actief en kritisch debat over Europa.

### 5.1 *Maastricht, Working on Europe* Onderzoeksagenda

In een tijd waarin verschillende crises (financieel, migratie, voedsel, veiligheid, energie, geopolitiek, klimaatverandering) de toon zetten, ziet de UM de rol van Europa in de wereld als een belangrijk kernonderzoeksthema. Vanuit dit overkoepelende onderzoeksthema heeft de universiteit reeds bestaande ambitieuze interdisciplinaire onderzoeksprogramma's ingericht. Deze richten zich onder meer op de rol van de EU in de internationale politiek en economie, de EU als beleidsbepalende instantie, de geschiedenis van Europa en van de Europese integratie, het functioneren van de EU, de institutionele organisatie van de EU en haar normen en waarden, haar betrekkingen met lidstaten en internationale instellingen (zoals de VN, OESO, IMF, WTO en WIPO) en haar benadering van duurzame ontwikkeling.

Het interdisciplinaire onderzoek dat aan de UM gedaan wordt onder het strategische thema 'Europa en de globaliserende wereld' heeft noodzakelijkerwijs ook een historische dimensie, inclusief onderzoek naar de 'Europa's' die dateren van voor de Tweede Wereldoorlog en na de Koude Oorlog. Mede vanuit dit perspectief valt ook de interactie tussen verschillende Europese en andere bestuursniveaus, van lokale tot mondiale organisaties, en inclusief prangende actuele vragen over verantwoording, democratische legitimiteit en mensenrechten binnen de focus.

Het is duidelijk dat de verschillende crises, technologische ontwikkelingen en de opkomst van nieuwe politieke en nationalistische bewegingen de EU hebben geconfronteerd met uitdagingen waarvoor innovatieve oplossingen moeten worden gevonden. Brexit confronteert de EU en de Europese integratie bovendien met existentiële vraagstukken over vorm en inhoud, lidmaatschap en besluitvormingsprocedures, beleid en politiek. Tot op heden zijn deze vraagstukken nog onvoldoende behandeld. Dat geldt ook voor de sleutelvraag hoe de EU zich zou moeten ontwikkelen, zowel in verhouding tot de lidstaten als niet EU-staten.

De Universiteit Maastricht pakt deze handschoen op en lanceert een nieuwe Europa-gerelateerde onderzoeksagenda die is opgebouwd rond vier kernthema's:

- i) Democratie, politiek, veiligheid en de rechtsstaat;
- ii) Identiteit, erfgoed en het perspectief van de burger;
- iii) Welvaart, welzijn en ongelijkheid;
- iv) Kennis, technologie en digitalisering.

Een interfacultaire, wetenschappelijke stuurgroep (Academic Board) binnen de UM geeft verder vorm en invulling aan deze onderzoeksagenda (voor meer details over de Academic Board, zie hoofdstuk 11, Governance). De nieuwe onderzoeksagenda bouwt voort op de bestaande interdisciplinaire onderzoeksinspanningen van instituten als CERiM, MACCH en MACHMIDE en houdt rekening met de aanbevelingen uit het advies van prof. Knottnerus, die hiervoor een verkenning uitvoerde. De bestaande interdisciplinaire Europa-expertise bij de UM biedt een sterk kader voor dit toekomstig interfacultair, Europa-gerelateerd onderzoek met aandacht voor burgerperspectief en vormt het academische fundament onder het programma *Maastricht, Working on Europe*. Onderdeel van de onderzoeksagenda is een valorisatieparagraaf, die ideeën bevat voor het betrekken van en het vertalen van onderzoeksresultaten naar de samenleving. De volledige onderzoeksagenda en de uitwerking van de genoemde vier onderzoeksthema is opgenomen in bijlage 2.

De drie partners investeren onder andere in deze onderzoeksagenda door middel van vijf onderzoekscalls, gericht op het stimuleren van multi- en interdisciplinair onderzoek, grotere subsidie-aanvragen, de publicatie van wetenschappelijke papers en het opzetten van strategische onderzoeksconsortia. De onderzoeksvoorstellen en -aanvragen binnen deze calls moeten (a) innovatief en van hoge academische kwaliteit zijn, (b) duidelijk gekoppeld zijn aan een van de vier gedefinieerde hoofdthema's, (c) interdisciplinair en interfacultair van aard zijn, (d) een sterke maatschappelijke impact hebben, outreach en/of een citizen science component nastreven, en (e) het verwerven van externe financiering (dat wil zeggen "een vliegwieleffect") beogen. De uitwerking van deze onderzoekscalls is opgenomen in bijlage 3.

## **5.2 European Universities**

De UM leidt alliantie van zeven jonge topuniversiteiten onder de naam 'Young Universities for the Future of Europe' met als doel om deel te nemen in de pilotfase van het European Universities Initiative. Het idee hiervoor werd in 2017 voor het eerst uitgesproken door de Franse president Macron. Deze bottom-up allianties van universiteiten in de hele Europese Unie moeten leiden tot een verdere integratie van de Europese Hoger Onderwijsruimte (EHEA). De eerste pilot gaat in de tweede helft van 2019 van start. Deze zeven leden van de alliantie delen de doelstelling bij te dragen aan een competitiever, innovatief en verenigd Europa als ook actief Europees burgerschap stimuleren. In de YUFE-alliantie werken teams van medewerkers en studenten samen aan het zoeken naar oplossingen voor Europese (en wereldwijde) uitdagingen. Dit initiatief pas goed in het programma *Maastricht, Working on Europe*, omdat vanuit Maastricht een leidende rol wordt gepakt in het formuleren van Europese oplossingen.

## **5.3 EuropaChair**

Naast de onderzoeksagenda is de EuropaChair een belangrijk tweede element om de *Maastricht, Working on Europe* ambitie wetenschappelijk te versterken. Deze interdisciplinaire wisselleerstoel draagt bij aan het zichtbaar maken en valoriseren van de unieke en excellente (wetenschappelijke) kennis van en over Europa die door de nieuwe onderzoeksagenda gegenereerd zal worden en/of reeds aanwezig is in Maastricht. Bovendien kan de leerstoel fungeren als aanjager in het overbruggen van de kloof tussen het debat tussen academici enerzijds, en burgers, politiek en beleidsmakers anderzijds. Door middel van een breed netwerk faciliteert de EuropaChair valorisatie van Europa-

onderzoek door de juiste externe maatschappelijke partners te koppelen aan onderzoeksprojecten binnen de UM en waar mogelijk structureel te verbinden aan de uitvoering en voeding van de onderzoeksagenda. Voor de stad (en de regio) vormt de instelling van de EuropaChair een belangrijke bijdrage aan het versterken van de betekenis van Maastricht als internationale universiteitsstad en hoofdstad, zowel extern als intern voor de inwoners van de stad. Daarnaast speelt de EuropaChair een belangrijke rol in het opzetten en uitvoeren van activiteiten verbonden aan het Europees erfgoedlabel dat de Nederlandse regering begin 2018 heeft weten te verwerven voor het Verdrag van Maastricht (zie hoofdstuk 7). In dit kader vervult de EuropaChair onder meer een prominente rol in het levend houden, ontsluiten en toegankelijk maken van het erfgoed betreffende het Verdrag van Maastricht door middel van archiefopbouw en de ontsluiting van archieven in samenwerking met het Regionaal Historisch Centrum Limburg (RHCL). Het structuurrapport van de EuropaChair is als bijlage 4 toegevoegd.

#### **5.4 Youth opinion on Europe**

In de Europese Unie van vandaag leven meer dan 88 miljoen burgers in de leeftijd van 15 tot 29 jaar. Alleen al Nederland telt meer dan 3 miljoen jonge burgers. Gemeenschappelijke kenmerken van vele jongeren zijn nieuwe manieren van politieke betrokkenheid en hun geografische mobiliteit. De jonge EU-burgers van vandaag spreken over zaken die voor hen van belang zijn en gaan gemakkelijk naar plaatsen waar ze kansen zien. In het kader van *Maastricht, Working on Europe* zetten de drie partners zich in om met deze jonge burgers in contact te komen, teneinde hun voorkeuren en hun verwachtingen en ambities voor de regio en Europa beter te begrijpen. Initiatieven zoals *Europe Calling!* of de *Limburg Agenda 2030* getuigen van gezamenlijke inspanningen en toezeggingen om rekening te houden met de politieke voorkeuren van jongeren. Het programma *Maastricht, Working on Europe* volgt deze lijn en zal verder investeren in jongerendebatten, evenementen en onderzoek om het geluid van de jeugd in Europa op te vangen én te versterken. Onze ambitie is om jongeren een platform te bieden om de dialoog te voeren over, en zodoende een tijdig antwoord te krijgen op, urgente vragen rondom voortdurende en uiteenlopende veranderingen in de sociale, politieke en economische context van jonge Europeanen. Aanvullend hierop is een potentieel onderdeel van de jongerenambitie binnen het programma *Maastricht, Working on Europe* het ontwikkelen van een Europa- of EU-breed 'youth platform' gekoppeld aan de onderzoeksagenda. Daarvoor is een multidisciplinair projectvoorstel ontwikkeld met een aantal sporen dat gefaseerd in fase 1 en verdere fasen van het programma wordt uitgevoerd:

In fase 1 van het programma *Maastricht, Working on Europe* starten we met een structurele social media analyse door middel van Big Data toepassingen (text mining, sentiment analyse, en sentiment-to-action predictie). De Data Science community van de UM, die meerdere instituten herbergt met een breed scala aan expertise op dit vlak (bijvoorbeeld Institute for Data Science (IDS), Business Intelligence & Smart Services (BISS), Data-Driven Decision-Making (D3M)). Dit soort Big Data-analyse is een waardevol instrument; bij de voorspellingen over het Brexit referendum en de Amerikaanse verkiezingen waren de analisten die trends voorspelden op basis van social media vaak accurater dan traditionele 'polling' methodes, die vaak beïnvloed worden door allerlei vormen van bias (bijvoorbeeld selectie-bias van de steekproef, ondervertegenwoordiging van bepaalde geografische of leeftijdsgroepen, lage response, etc). Echter, standaard sentiment-analyse op social mediakanalen als Twitter biedt vaak beperkte wetenschappelijke of nieuwswaardige diepgang. Door het combineren van adequate Big Data toepassingen (trendvoorspellingen en sentiment

monitoringstools) en een adequate social media campagne, waarmee groepen jongeren in de vorm van 'online youth panels' direct aangetrokken kunnen worden, is diepteonderzoek naar sentiment én sentiment-to-action voorspelling mogelijk. Het investeren in een social media jongerenplatform levert op de lange termijn sneller en kostenefficiënter nieuwswaardige resultaten op dan door het opzetten van traditionele 'polling' panels mogelijk is. Zoals aangegeven maakt de social media sentiment analyse integraal onderdeel uit van de onderzoeksagenda die onder aansturing van de EuropaChair en de Academic Board kwalitatief bewaakt wordt. Fase 1 wordt verder kwalitatief verrijkt door het opzetten en versterken van het netwerk van social youth-driven startups (incubator; zie paragraaf 6.2.2). Deze startups kunnen in samenwerking met Studio Europa ideeën rondom het ophalen van percepties van de jongeren uitwerken, bijdragen aan en participeren in debat en events binnen het programma en hiermee de Generatie Maastricht activeren om zelf aan de bal te zijn.

In fase 2 wordt verder geïnvesteerd in de lancering en doorontwikkeling van het 'Generatie Maastricht Youth platform'. Bestaande banden worden versterkt en nieuwe onderzoekslijnen worden uitgezet door bestaand onderzoek in de universiteit te combineren met samenwerking met professionele instituten en organisaties, te beginnen in de regio Limburg en de Euregio. Een uitgebreid jongeren platform in alle lidstaten van de Europese Unie biedt een unieke kans voor multidisciplinaire onderzoeksprojecten die gericht zijn op het verzamelen van de meningen van jongeren om ook een beter inzicht te krijgen in de dynamiek en factoren die bepalend zijn voor de mening van jongeren over politiek en hun economisch gedrag. Het uiteindelijk doel is het ontwikkelen van een grote longitudinale dataset met panels van jongeren (Génération Maastricht) in heel Europa. Dit jongerenplatform kan ieder moment worden geraadpleegd om de mening van deze generatie te geven over een bepaald actueel thema in Europa.

## **5.5 Citizen Science, Outreach en maatschappelijke impact**

Met zijn Europa-gerelateerd onderzoek bevestigt de Universiteit Maastricht zijn engagement voor de samenleving. De vier thema's van de *Maastricht, Working on Europese* onderzoeksagenda weerspiegelen de ambitie van de universiteit en de partners om sociale impact te creëren. Zorgen voor maatschappelijke relevantie staat centraal in de ontwikkeling van de nieuwe onderzoeksagenda. Dit omvat allereerst de inspanning om burgers te betrekken bij het onderzoek en om de publieke beleidsmakers en de samenleving meer in het algemeen te voorzien van toegankelijke kennis en nieuwe inzichten die uit dat onderzoek zijn voortgekomen. Daarom wil de universiteit het bredere publiek betrekken bij wetenschappelijk onderzoek in samenwerking met academici en academische instellingen. Sommige van de kwesties die in de onderzoeksagenda aan de orde worden gesteld, behandelen al 'participatie' door Europese burgers en hun verschillende rollen en perspectieven. De resultaten van het onderzoek zullen dus direct worden gebruikt voor activiteiten van overige *Maastricht, Working on Europe* activiteiten, om zo een bredere maatschappelijke impact te bereiken. Verder streeft de universiteit voortdurend naar verbetering van de mechanismen voor informatieverstrekking over en vertaling van wetenschappelijk onderzoek naar Europa aan verschillende belanghebbenden, waaronder burgers, deskundigen en beroepsgroepen, waarbij gebruik wordt gemaakt van de kansen die de digitalisering biedt (zie bijlage 1, paragraaf societal relevance and impact). De Maastrichtse onderzoekers die geselecteerd worden voor het uitvoeren van de onderzoeksagenda zullen een actieve rol spelen bij het informeren van burgers, beleidsmakers en politici over de implicaties van Europese ontwikkelingen en bij het opzetten van dialogen en debatten met burgers en andere belanghebbenden en geïnteresseerden.

Concrete voorbeelden van deze zogenaamde *outreach activiteiten* zijn het schrijven van breed toegankelijke publicaties en beleidsnota's ter voorbereiding op de jaarlijks terugkerende activiteiten zoals de *Maastricht Europe Days* (zie paragraaf 6.2.1) of als advies aan instanties, ministeries en (toekomstige) EU-bestuurders, als ook het (mede) organiseren van events, zowel wetenschappelijk als voor een breed publiek. Bij het laatste wordt gedacht aan formats die wereldwijd succesvol zijn in het overbrengen van complexe, vernieuwende (academische) ideeën aan grote en gevarieerde groepen mensen, bijvoorbeeld TED talks en Pecha Kucha presentaties.

## 6. Maastricht, de plek voor dialoog en debat over Europa

### 6.1. Schurend, vonkend en botsend

Zoals in hoofdstuk 2 al aangegeven, is ter gelegenheid van het 25-jarige Verdrag van Maastricht in 2016 en 2017 met het programma *Europe Calling!* teruggeblikt én vooruitgekeken op het thema Europa, met bijzondere aandacht voor het perspectief van de burger en veel ruimte voor dialoog en debat, op verschillende niveaus. *Europe Calling!* verdient voortzetting, zo was de hoofdconclusie van de evaluatie uit december 2017 (zie bijlage 1). Het thema Europa past namelijk uitstekend bij de Limburgse hoofdstad Maastricht en biedt kansen voor deze stad, (Eu)regio, maar ook voor de universiteit om zich internationaal te blijven profileren en positioneren. De partners gaan nu verder, met een structureel vervolg waarbinnen dialoog en debat opnieuw een centrale pijler vormen.

Het belang van dialoog en debat over Europa is helder. Want wat de ontwikkelkoers ook wordt, het Europese project kan alleen slagen als het gedragen wordt door en oplossingen biedt voor haar bevolking. Daar wil *Maastricht, Working on Europe* aan bijdragen. Een plek waar op aansprekende en vernieuwende wijze het debat over Europa wordt opgeschud, waarbij verschillende meningen mogen schuren, men vol beroering debatteert, het gesprek in beweging is en we tegengestelde visies actief opzoeken. Daarmee stelt *Maastricht, Working on Europe* zich nadrukkelijk ten doel ook uitnodigend te zijn voor mensen, groeperingen en organisaties die kritisch, sceptisch of afzijdig staan ten opzichte van Europa. Want Europa roept om nieuwe ideeën. De Europese samenwerking kent nog steeds veel fundamentele uitdagingen en we worden dagelijks geconfronteerd met de gevolgen van 'unfinished business'. Op welke manier en met welk doel voor ogen worden deze uitdagingen opgepakt? *Maastricht, Working on Europe* wil dit niet alleen van nabij volgen en onderzoeken, maar ook onderzoeken welke rol de burger hierin wil en kan nemen door de staat van Europe en de toekomst te becommentariëren in kritische dialoog en debat. Jongeren (de zogenaamde *Génération Maastricht*) hebben hierbij bijzondere aandacht.

#### Voortbouwen op waardevolle ervaringen

*Maastricht Working on Europe* bouwt voort op opgedane (leer)ervaringen tijdens het *Europe Calling!*-jaar, met als belangrijkste:

- Faciliteer een actief en kritisch debat over Europa door een sterke evenementenkalender, met Europees citizenship en Europese thema's als kernthema's en met bijzondere aandacht voor de betrokkenheid van de burger en benut natuurlijke momenten om de positie van Maastricht als discussieplek in Europa verder te profileren;
- Blijf investeren in het bereiken van op voorhand minder in het onderwerp geïnteresseerde burgers, door middel van gericht doelgroepenbeleid, ook al vergt dit veel inzet. Benadering op laagdrempelige, aansprekende wijze vormt hiervoor de basis.

### Het betrekken van burgers bij het debat over Europa

Actief betrokken burgers zijn belangrijk voor een levende democratie. Ze houden volksvertegenwoordigers scherp, leveren relevante informatie, formuleren maatschappelijk relevante opgaves en verschaffen draagvlak voor het uitvoeren van beleid. Maar burgers moeten wel betrokken kunnen en willen zijn<sup>1</sup>.

Het programma *Maastricht, Working on Europe* biedt aan iedereen de ruimte voor een het voeren van een kritisch debat over Europa en nodigt actief hiertoe uit, in de wetenschap dat het breed betrekken van burgers bij dit thema een complexe opgave is en een proces van lange adem. Tijdens *Europe Calling!* is naast het aantrekken van ‘first responders’ ook veel gefocust op het aantrekken van doelgroepen die meer afstand ervaren tot Europa. Het is moeilijk gebleken deze laatste groep echt te bereiken. “Europa” heeft invloed op het dagelijkse leven, maar de directe effecten van Europese ontwikkelingen op hun eigen leven zijn voor burgers niet altijd even zichtbaar. Het onderwerp Europa blijkt voor velen ingewikkeld en ongrijpbaar. Velen hebben onvoldoende vertrouwen dat een actieve rol pakken of bijdragen aan de dialoog over Europa nauwelijks het verschil kan maken.

In de eerste fase van het programma *Maastricht, Working on Europe* wordt daarom, mede in samenspraak met onder meer volksvertegenwoordigers vanuit gemeenteraad van Maastricht en Provinciale Staten van Limburg, een specifieke aanpak uitgewerkt voor een bredere vertegenwoordiging, een luider stem en effectievere inbreng van burgers in het debat. Burgerparticipatie rondom het thema Europa heeft alleen kans van slagen als we weten waarvoor we Europa nodig hebben en ook dat Europa dat weet. Doel is dat de inwoners van Maastricht, de (Eu)regio en heel Europe willen meepraten over huidige en aanstaande Europese ontwikkelingen, opgaven, kansen en bedreigingen, en crises. Hierbij is burgerparticipatie geen doel op zich maar een middel: voor betere bewustwording over onze toekomst, voor betere oplossingen, en voor het creëren van vertrouwen en (langdurig) draagvlak. Het aanbrengen van deze nuanciering is ook voor *Maastricht, Working on Europe* relevant: participerende burgers bij onze activiteiten en evenementen is, hoewel een uitdaging en een eerste stap, niet het doel op zichzelf. Wat dan wel? Burgers die actief meedoen en mee mogen praten. Een spanningsveld dus tussen participatie en representatie. Bij representatie heeft de burger ook zeggenschap over hu eigen fysieke leefomgeving, reden te meer om nadrukkelijk duidelijk te maken waarvoor we Europa of de Europese Unie nodig hebben, of vanuit een kritisch oogpunt, niet nodig hebben. Het plan van aanpak dat in fase 1 wordt uitgewerkt heeft als doel een ‘Movement’ neer te zetten. Hiervoor is een sterke, strategische campagne nodig, waarbij de juiste expertise moet worden betrokken om het ‘neer te zetten’. Daarbij zal een gerenommeerd campagnebureau worden ingezet. De voorbereidingen hiervoor starten begin 2019.

### Centrale aspecten in het leggen van deze basis voor bredere dialoog en debat met burgers zijn

- Het identificeren en in kaart brengen van thema’s en specifieke onderwerpen die aansluiten bij de perspectief, het niveau en de levenswereld van verschillende subdoelgroepen en geschikt zijn

---

<sup>1</sup> Vertrouwen in burgers, wetenschappelijke raad voor het regeringsbeleid 2012 Amsterdam

voor het voeren van debat; (ook koppeling met *Maastricht, Working on Europe* Onderzoeksagenda 5.1 en Youth opinion on Europe 5.3);

- Het inhoudelijk ontsluiten van informatie die benodigd is voor het voeren van dialoog, zodat deze geschikt en begrijpelijk is voor een heterogene doelgroep/specifieke doelgroepen
- Optimale inzet van verschillende communicatiekanalen voor het verstrekken en voor het ophalen van informatie;
- Het betrekken van relevante vertrouwde (o.a. uit *Europe Calling!*) en nieuwe stakeholders;
- Het door zetten van de input van burgers naar besluitvormers en het terugkoppelen van dit proces/resultaten aan de burgers zelf;
- Managen van verwachtingen.

Deze aanpak wordt in 2019 in de praktijk gebracht en kent een dynamisch karakter, met een bijstelling aan de hand van opgedane kennis, ervaringen en evaluaties.;

## **6.2. Twee sporen**

Debat en dialoog ontstaan als belangstellenden, gelijkgestemd of andersdenkend, elkaar ontmoeten: elkaar actief opzoekend of juist tijdens toevallige contacten. Vanuit *Maastricht, Working on Europe* willen we deze ontmoetingen langs twee sporen stimuleren, voortbouwend op positieve ervaringen uit het *Europe Calling!*-jaar. Daarin hebben de Provincie Limburg en gemeente Maastricht niet alleen zelf activiteiten georganiseerd, maar ook partners in de stad uitgenodigd om zich bij dit initiatief aan te sluiten. Dit resulteerde in een omvangrijk en breed spectrum aan activiteiten, en zorgde er ook voor dat grotere groepen mensen elkaar ontmoetten en met elkaar in gesprek gingen rondom het thema Europa. Binnen *Maastricht, Working on Europe* krijgen debat en dialoog dan ook vorm door op vaste, herkenbare momenten in het jaar vanuit het programma zelf activiteiten te organiseren (spoor 1, paragraaf 6.2.1) en door het thema Europa te verbinden aan activiteiten en evenementen van partners in stad en regio (spoor 2, paragraaf 6.2.2).

### **6.2.1. Eigen activiteiten**

Het programma *Maastricht, Working on Europe* gaat allereerst sterke eigen evenementen en dialoogreeksen organiseren, verspreid over het jaar. Jaarlijks terugkerende ankerpunten zijn daarbij de Schumandag op 9 mei (als eerbetoon aan Robert Schuman, een van de belangrijkste grondleggers van de Europese samenwerking), de *Maastricht Europe Days* rondom 9 december (de dag waarop in 1991 het Verdrag van Maastricht in het Gouvernement aan de Maas werd overeengekomen) en het event *De Schaduwzijde van Europa*. In aanvulling hierop wordt per jaar gekeken naar voor dat jaar specifieke natuurlijke momenten voor dialoog en debat over Europa, zoals bijvoorbeeld in 2019 de Europese verkiezingen en de viering van 75 jaar bevrijding. Verder vinden jaarlijks meerdere kleinschaligere netwerkactiviteiten plaats.

### **Schumandag en de Maastricht Europe Days**

Activiteiten rondom *Schumandag* in mei en de *Maastricht Europe Days (MED)* in december bieden de mogelijkheid om Maastricht te presenteren als dé stad voor actuele politieke en publieke discussies over Europa. Ambitie is om MED te laten uitgroeien tot breed gekende, herkende en erkende



'heidagen van Europa', waar een diverse groep van *influencers* op het Europese toneel bij elkaar komt, dus iedereen die er toe doet in Europa, en dat zijn dus ook inwoners, naar Maastricht komt, voor reflectie, bezinning en inspiratie. Tijdens deze dagen vormen stad en regio een oversteekplaats voor innovatieve ideeën uit de samenleving, wetenschap, bedrijfsleven alsmede kunst en cultuur, richting politiek en beleids-wereld. Dit zet stad en regio (inter)nationaal op de kaart als knooppunt van Europese netwerken uit wetenschap, politiek en bestuur, bedrijfsleven en samenleving.

## **De Schaduwzijde van Europa**

In de gehele programmering van *Maastricht, Working on Europe* is zoals vermeld ruimte voor kritisch debat. Sprekers én publiek van een brede achtergrond en van verschillende overtuigingen zijn welkom in de werkplaats van Europe, in Maastricht. Complementair aan een zorgvuldige programmering is het ontstaan van een grassroots effect, waarbij een gepassioneerde groep individuen, spontaan, kritisch en bottom-up in actie komt, een groep die de discussie aandurft te gaan en de behoeftes en uitdagingen in hun gemeenschap en leefwereld kritisch aan de kaak durft te stellen. Om een echte grassroots beweging te triggeren in onze werkplaats, organiseren we dan ook jaarlijks een event waarmee we het kritisch debat en ook een negatieve beschouwing van Europa duidelijk op de kaart zetten in Maastricht. Want deze negatieve beoordeling van 'Europa' is in maar wat veel gevallen een terechte keerzijde die kritisch onderzocht moet worden. En zo kunnen weer nieuwe oplossingen ontstaan en voelt iedereen zich welkom hieraan mee te werken. In de zomer organiseren de partners dan ook jaarlijks "De Schaduwzijde van Europa". Een stevig debat in de vorm van Het Lagerhuis, waarbij "De witte ster"<sup>2</sup> is te verdienen; de jaarlijkse prijs voor degene met de meest terechte kritiek op Europa

## **Netwerkactiviteiten**

In aanvulling op voorgaande activiteiten en evenementen zullen gedurende het jaar kleinschaligere netwerk- en ontmoetingsactiviteiten georganiseerd worden. Deze zullen open en uitnodigend zijn, laagdrempelig en toegankelijk voor een breed publiek. Enkele voorbeelden zijn:

- Correspondentenavonden, waarbij correspondenten, nieuwsmakers en fotojournalisten samen komen rondom het thema Europa, inclusief brede publieksinteractie;
- Universiteit in de wijk/stad: iedere wetenschapper betrokken bij *Maastricht, Working on Europe* heeft een sterke *outreach*-opdracht. Invulling hieraan kan worden gegeven door post-doctorale onderzoekers toegankelijke populairwetenschappelijke bijeenkomsten in stadswijken organiseren over thema's die op het raakvlak liggen tussen het eigen onderzoeksdomein en hetgeen wat de inwoners van een wijk na aan het hart ligt, om zo *Europa* naar de mensen te brengen en dáár hierover in gesprek te gaan;
- Euregionale burgerdebatten: voortzetting van breed toegankelijke, uitnodigende bijeenkomsten binnen de Euregio Maas Rijn, met elke keer een nieuw, actueel thema.

---

<sup>2</sup> Voorlopige naam

## Natuurlijke momenten

Naast deze jaarlijks terugkerende vaste debat- en dialoogmomenten en netwerkactiviteiten hebben we oog voor natuurlijke momenten hiervoor tijdens een specifiek jaar. Voor 2019 zijn dat bijvoorbeeld de Europese verkiezingen en 75 jaar bevrijding.

### Europese verkiezingen

In april 2019 vindt in het kader van de Europese verkiezingen in het Maastricht een debat plaats tussen de zogenaamde Spitzenkandidaten (de kanshebbers voor de positie van voorzitter van de Europese Commissie): het *Maastricht Presidential Debate*. Het debat richt zich daarbij op de belangen en zorgen van jongeren in Europa en zal dankzij inmiddels toegezegde medewerking van het European Journalism Centre, het Google News Lab en Euronews een brede internationale uitstraling krijgen. Vanuit het Theater aan het Vrijthof wordt het live gestreamd naar een wereldwijd publiek, waarbij het de ambitie is om het aantal kijkers naar de eerdere editie in 2014 (circa 26 miljoen) ruimschoots te overtreffen.

Vanuit *Maastricht, Working on Europe* zullen verdere side-events rondom dit debat georganiseerd worden, zoals het faciliteren van jongerenbijeenkomsten en burgerdialoog. Hierbij zoeken we samenwerking met partijen die campagne voeren rondom bewustwording onder burgers en het belang van je stem uitbrengen bij de Europese verkiezingen. Ook zal er aandacht zijn voor kunst en cultuur en kan een filmavond, met Q&A-sessies met (ervarings-) deskundigen over de Europese identiteit. Mensen van alle hoeken van de stad en regio uitnodigen mee te denken over het de betekenis van al dan niet tot de EU behoren, of je al dan niet te identificeren met het Europese burgerschap.

### 75 jaar bevrijding

De Europese samenwerking is niet alleen een experiment. Het is een samenwerking die voor een voor dit continent ongekend duurzame vrede heeft gezorgd. De herinneringen aan WOI en WOII vormen uiteraard nog altijd een belangrijke motivatie en legitimatie om de samenwerking te koesteren, maar ook beter vorm te geven. Om deze reden is het bijzonder passend in dit programma -en in de planning voor 2019 in het bijzonder- de verbinding te zoeken met 75 jaar bevrijding. Er zal dan ook intensieve samenwerking worden gezocht met de organisatie van activiteiten in dit bevrijdingsjaar.

## 6.2.2. Verbinding met activiteiten van partners in stad en regio

Aanvullend aan het organiseren van eigen activiteiten zoeken we, zoals bij *Europe Calling!*- actief samenwerking met reeds bestaande activiteiten en evenementen in stad en (Eu)regio, op basis van partnerschap met derden. Van Tefaf tot een tafeltennistoernooi, bij wijze van spreken. Hiermee zoeken we de verbinding met gesprekspartners die niet primair op het thema Europa afkomen, waarmee we vanuit toevallige ontmoetingen in gesprek gaan. Het creëren van eigenaarschap bij partnerorganisaties door het faciliteren van activiteiten verdient voortzetting. Dit heeft een positief effect op kwantiteit en kwaliteit van activiteiten, vergroot de slagkracht én impact van het programma. Vanuit partners is hiervoor ook belangstelling.

Het hele jaar door kunnen evenementen van derden geadopteerd en ondersteund worden die goed bij het programma *Maastricht, Working on Europe* en zijn ambities passen. Het stimuleert anderen Maastricht te beschouwen als een vanzelfsprekende plaats voor hun bijeenkomsten en bevordert een duurzaam netwerk voor de toekomst om de ambitie van werkplaats Maastricht te verstevigen. Naast evenementen gaat het ook om het verbinden aan Maastricht van groeperingen en organisaties, die zich richten op debat en dialoog over Europa, zoals CUBE<sup>3</sup> en Generation '89<sup>4</sup>. Daarnaast wil *Maastricht, Working on Europe* een incubator zijn voor social startups. Maastricht biedt veel voordelen voor innovatieve en (potentieel) succesvolle ondernemers, die baat hebben bij een breed netwerk van al bestaande Europese onderzoeks- en beleidsinstituten. Maastricht is in het bijzonder interessant voor de niche ondernemers die zich richten op sociaal ondernemerschap binnen Europa.

### **Verbinding met de Karlspreis Stichting Aken**

In 2018 heeft de Provincie Limburg een waarderingssubsidie voor de periode 2018 -2021 toegekend aan de Karlspreis-Stichting. De stichting reikt jaarlijks een prijs uit voor de meest waardevolle bijdrage voor de West-Europese eenwording". Samen met het Europees Parlement reikt de Stichting ook de „Europese Karelsprijs voor de Jeugd" uit. In de commissies van de Stichting werken mensen uit de politiek, economie en cultuur uit heel Europa samen aan een dialoog over Europa.

De activiteiten van de Stichting passen goed bij de ambities van *Maastricht, Working on Europe*: Maastricht als stad van het Verdrag te (blijven) positioneren als ontmoetingsplaats voor gesprek, debat, en kennis- en visieontwikkeling over Europa en Europese integratie. De verbinding met de Stichting biedt daarnaast goede aanknopingspunten bij het ontwikkelen van activiteiten in het kader van het Europees Erfgoedlabel voor het Verdrag van Maastricht. Een van de initiatieven is het gedurende de komende jaren gezamenlijk organiseren in Maastricht van een lezing/debat met een voormalig winnaar van de Karlspreis. Dit als onderdeel van de programmering van de Karlspreis in aanloop tot de jaarlijkse prijsuitreiking in mei. Op 21 april 2018 heeft in dit kader in het Gouvernement het eerste debat plaatsgevonden, met een bijdrage van Herman van Rompuy, oud-voorzitter van de Europese Raad.

### **Events @ Campus Brussel:**

Universiteit Maastricht (UM) Campus Brussel is strategisch gelegen dicht bij de Europese instellingen en verbindt studenten, academici en alumni met de Europese arena's voor professionele en besluitvorming. De Campus functioneert als UM-ambassade en is voor de Brusselse doelgroep is de UM Campus Brussel een ideale hub; deze biedt de kans om expertise te ontsluiten in het Brusselse circuit (maar ook expertise te ontvangen van hen die het dichtsbij de EU politiek staan.) De Campus kan bij uitstek helpen bij het in Brussel uitdragen en vermarkten van de kennis en expertise. Teaching en training, de behoefte is daar groot. De betrokken partijen zetten zich blijvend in voor het

---

<sup>3</sup> CUBE verzorgt lokale werkgroepen waarin aan Europese jongeren wordt gevraagd wat hun wensen zijn voor toekomstige politieke participatie. Deze ideeën worden vervolgens structureel samengebracht, geanalyseerd en verspreid door middel van een jongerenlobby bij de Europese instituties. Hiermee hopen zij een kanaal te vormen dat inclusieve participatie van jongeren in Europa stimuleert (<http://cubeyourtake.eu/>)

<sup>4</sup> Generation '89 is een open netwerk voor beleidsanalyses. Zij richten zich op het mobiliseren van de generatie van na de val van de muur en hopen zo het Europese project van vernieuwende input te voorzien. Het initiatief is aangesloten bij het Europa Instituut van de LSE en heeft ondertussen 9 regionale afdelingen, waaronder Maastricht.

verwerven van aanvullende subsidies. Door de nauwe samenwerking in tal van netwerken en allianties zijn er meerdere mogelijkheden en manieren om de activiteiten kenbaar te maken bij de regionale en Europese instanties om aanvullende financiering te verkrijgen. Te denken valt aan Europese subsidies via Interreg programma's en Horizon 2020. Maastricht, Working on Europe moet een duurzaam initiatief zijn dat wat betreft de kennis gedreven activiteiten na verloop van tijd op eigen kracht verder kunnen.

## **7. Uitdragen en koesteren van het Erfgoed en het Verdrag van Maastricht**

Sinds begin 2018 draagt het Verdrag van Maastricht het label Europees Erfgoed. Dit initiatief van de Europese Unie wijst locaties aan die een sleutelrol hebben gespeeld in Europa en de totstandkoming van de Europese Unie. Het programma *Maastricht, Working on Europe* investeert in het ontplooiën van initiatieven die aansluiten bij dit Europees Erfgoedlabel en zal op die manier het Verdrag van Maastricht en gerelateerde Europese ankerpunten van ons verleden levend te houden.

### **7.1 Erfgoedlabel**

De toekenning van het Europees Erfgoedlabel is gebaseerd op een aantal hoekstenen:

- i) De EuropaChair (zie hierboven, paragraaf 5.2);
- ii) Het ontsluiten van het archief / onderzoeksinformatie over de totstandkoming van het Verdrag van Maastricht en het (meertalig) toegankelijk maken van deze informatie voor een groot (internationaal) publiek, op een interactieve en attractieve wijze (paragraaf 7.2);
- iii) Een hieraan flankerend, te ontwikkelen educatie- en promotieplan (paragraaf 7.3).

### **7.2. Archief - Verdrag van Maastricht**

Vanuit *Maastricht, Working on Europe* wordt samengewerkt met het Regionaal Historisch Centrum Limburg (RHCL) aan de realisatie van een archief over de (politieke) achtergronden en de (diplomatieke) totstandkoming van het Verdrag van Maastricht, en zijn impact op de (Nederlandse c.q. Europese) politiek én burger van vandaag. Zij werken nauw samen met het ministerie van Buitenlandse Zaken (BZ) aan het laten landen van de relevantie BZ-archieven in het RHCL. Het betreffende plan (met uitwerking governance en een mogelijk digitaliseringsproject) is bijgevoegd in bijlage 5.

### **7.3. Educatie- en promotieplan archief – Verdrag van Maastricht**

Het doel is het fysieke (c.q. op termijn (deels) gedigitaliseerde) Europa archief in te bedden in een breder outreach project omtrent de (politieke en economische) achtergronden, (diplomatieke) totstandkoming en (politieke, economische en sociale) impact van het Verdrag van Maastricht. Hoewel dit bredere project ondersteunende elementen voor academisch onderzoek en educatie zal bevatten, is het in de eerste plaats gericht op het informeren en interesseren van een breder (internationaal) publiek, jong en oud. Dit bredere outreach project zal meerdere poten krijgen: (1) het opzetten van een permanente (mogelijk deels multimediale) expositie op het Gouvernement aan de Maas (2) een breed multimediaal kennisportal of informatiepunt aangaande de historische achtergronden, totstandkoming en impact van het Verdrag van Maastricht voor politiek en burger, alsmede voor het Gouvernement, en (3) het creëren van een 'beleef het verdrag van Maastricht' programma, gevormd door verschillende mede door Studio Europa te organiseren en ontwikkelen events. Voor een gedetailleerdere uitwerking van deze drie poten, zie bijlage 7. Ook in het Gouvernement is naast de expositie historische achtergrondinformatie te verkrijgen over de totstandkoming en impact van het Verdrag van Maastricht. In het Gouvernement ligt het accent op laagdrempelige informatie voor de gemiddeld geïnteresseerde bezoeker. Verdere verdieping van deze beknopte historische informatie haal je vervolgens op bij het RHCL.

## 8. EEN ZICHTBARE PLEK IN DE STAD

De drie partners willen vorm en inhoud gaan geven aan de geformuleerde ambitie en doelstellingen, activiteiten en evenementen vanuit een zichtbare plek in de stad, met de naam Studio Europa. Net zoals bij het programma zien we dit ook als een groeimodel, als een ontwikkeling in fases.

Vanuit de wens een herkenbare plek in te richten bij wijze van een toonaangevende werkplaats, is de gedachte ontstaan een fysieke omgeving beschikbaar te maken. Om functies als loket, ervaring, facilitering (bijvoorbeeld, organisatie events en debatten, ontzorgen wetenschappers met betrekking tot outreach en maatschappelijke impact activiteiten, etc), interdisciplinaire plaats voor ontmoeting en inspiratie (ook voor actoren buiten de academische wereld), herkenbaarheid, R&D, denktank, social startups, etc. bijeen te brengen. Deze plek geeft vorm aan de werkplaatsgedachte en krijgt een naam krijgen die daarbij past: 'Studio Europa', een paraplu waaronder bestaande én nieuwe onderzoekslijnen een herkenbaar en faciliterend onderkomen krijgen, waar tevens wordt gewerkt aan valorisatie, waar interactie met de samenleving vorm krijgt en waar kruisbestuiving plaats kan vinden met bijvoorbeeld Europa gerelateerde social startups. In fase 1 zal Studio Europe kleinschalig starten, en toegankelijk zijn voor het publiek via een interactief (digitaal) platform en via de Studio Europa evenementen en debattenreeks, om samen met de groei van het *Maastricht, Working on Europe* programma mee te ontwikkelen tot een herkenbare plek op lokaal, regionaal, nationaal en internationaal niveau, waar mensen op verschillende manieren samen kunnen komen rond het thema Europa en die fungeert als een fysiek loket, toegankelijk en open voor de bewoners van Maastricht en Europa.

Voor de start is gekozen voor een centrale locatie aan het Onze Lieve Vrouweplein, een mooie locatie in het centrum van Maastricht met goede statuur en signatuur. Deze locatie biedt ook mogelijkheid tot uitbreiding, in de vorm van bovenliggende verdiepingen, naarmate het programma *Maastricht, Working on Europe* groeit en door ontwikkelt. Deze locatie biedt samenwerkingsmogelijkheden met de andere twee Europees georiënteerde instituten aan het Onze Lieve Vrouweplein, EIPA en ECDPM, en het Regionaal Historisch Centrum Limburg (RHCL), dat op zeer korte afstand ligt en partner is in de plannen rondom het archief Verdrag van Maastricht.

## BEGROTING

Het programmabudget voor *Maastricht Working on Europe* wordt bijeengebracht door de Provincie Limburg, de Universiteit Maastricht en de Gemeente Maastricht. Het totale programmabudget wordt op basis van de jaarplanning uitgewerkt in een door de stuurgroep, met daarin bestuurlijke vertegenwoordigers van de drie partners (zie hoofdstuk 10, governance), vast te stellen begroting. De onderstaande indicatieve begroting wordt binnen het voorliggende programmaplan nagestreefd (zie figuur 2) en geeft de begrote kosten weer die in 2018 en 2019 voor de verschillende doelstellingen (actielijnen) gemaakt zullen worden. Het programma *Maastricht, Working on Europe* beoogt dynamisch in te spelen op actuele gebeurtenissen en activiteiten van andere stakeholders/ initiatiefnemers en actuele ontwikkeling in en rond Europa. Om hier adequaat op in te kunnen spelen, is binnen het programma te allen tijde ruimte voor herbesteding of herverdeling van middelen waartoe de managing director voorstellen doet ter goedkeuring van de stuurgroep. Het vervolg van het programma zal uitwijzen na een tussenevaluatie die in de loop van 2019 gepland staat, waarbij het de bedoeling is om door te ontwikkelen in een meerjarig of mogelijk een structureel programma. De kosten voor 2020 en verder in de onderstaande begroting geven een tentatieve, meer structurele doorkijk voor de vervolgfase(n). De begroting is opgesteld conform de uitgangspunten in het document 'Uitgangspunten en principes Kennis-As projecten - Financiële en inhoudelijke verantwoording'.

**Figuur 2. Totaalbegroting Maastricht, Working on Europe volgens Kennis-as systematiek**

<b>Begroting totaal project</b>	<b>(1)</b>	<b>(2)</b>	<b>(3) = (1)+(2)</b>	<b>(4)</b>
<b>Kosten (x € 1.000)</b>	<b>Begroting 2018</b>	<b>Begroting 2019</b>	<b>Totale begroting fase 1</b>	<b>Doorkijk fase 2 2020 e.v.</b>
<i>Actielijn 1: Europees 'centre of excellence'</i>				
Afschrijvingen			0	
Personele lasten (zonder de opslag voor de indirecte kosten)	5.200	513.500	518.700	586.131
Totale indirecte kosten	4.800	476.500	481.300	543.869
Overige directe kosten			0	
<i>Actielijn 2: Dialoog en debat over Europa</i>				
Afschrijvingen			0	
Personele lasten (zonder de opslag voor de indirecte kosten)			0	
Totale indirecte kosten			0	
Overige directe kosten	170.000	790.000	960.000	800.000
<i>Actielijn 3: Erfgoedlabel en Verdrag van Maastricht</i>				
Afschrijvingen			0	
Personele lasten (zonder de opslag voor de indirecte kosten)	23.228	82.369	105.597	82.369
Totale indirecte kosten			0	
Overige directe kosten	1.772	67.631	69.403	67.631
<i>Actielijn 4: Programmamanagement, Faciliteiten &amp; Branding</i>				
Afschrijvingen			0	
Personele lasten (zonder de opslag voor de indirecte kosten)	65.000	175.000	240.000	210.000
Totale indirecte kosten			0	
Overige directe kosten	100.000	225.000	325.000	210.000
<b>TOTAAL</b>	<b>370.000</b>	<b>2.330.000</b>	<b>2.700.000</b>	<b>2.500.000</b>

<b>Begroting</b>	<b>(1)</b>	<b>(2)</b>	<b>(3) = (1)+(2)</b>	<b>(4)</b>
<b>Opbrengsten (x € 1.000)</b>	<b>Begroting 2018</b>	<b>Begroting 2019</b>	<b>Totale begroting fase 1</b>	<b>Doorkijk fase 2 2020 e.v.</b>
<i>Penvoerder</i>				
Co financiering PL	137.000	863.000	1.000.000	PM
Co financiering Gemeente Maastricht	150.000	350.000	500.000	PM
Rijksbijdrage promoties				
2e en 3e geldstroom			0	PM
Overige opbrengsten			0	
- Uit IP (Spinoffs en patenten)			0	
- Overig			0	PM
Eigen bijdrage	83.000	1.117.000	1.200.000	PM
<b>TOTAAL</b>	<b>370.000</b>	<b>2.330.000</b>	<b>2.700.000</b>	<b>2.500.000</b>

<b>Projectresultaat (opbrengsten minus kosten)</b>	<b>0</b>	<b>0</b>	<b>0</b>	<b>0</b>
----------------------------------------------------	----------	----------	----------	----------



## 9. BRANDING EN PROFILERING

Om stad, regio en universiteit te positioneren en profileren zoals gewenst, wordt een brandings- en profileringsstrategie ontwikkeld. Enerzijds gaat het hierbij om wetenschapscommunicatie vanuit de universiteit: vertaalslag van onderzoeksresultaten naar de maatschappij via marketing en events en creatieve manieren van wetenschapscommunicatie. Anderzijds om de profilering van de stad Maastricht als internationale/Europese universiteitsstad en de universiteit als internationale/Europese universiteit. Daarmee levert *Maastricht, Working on Europe* een actieve bijdrage aan de brandingstrategieën/activiteiten van de partners.

De branding- en profileringsstrategie van het programma *Maastricht, Working on Europe* dient op de eerste plaats het succes van de programmadoelstellingen te optimaliseren: Maastricht als Europees 'centre of excellence', Maastricht de plek waar het debat en dialoog over Europa gevoerd wordt, en het uitdragen en koesteren van het Erfgoed en het Verdrag van Maastricht. Hierbij zal er een specifieke focus liggen op het aantrekken een gemêleerde vertegenwoordiging van burgers, en jongeren in het bijzonder, met ruimte voor positieve en negatieve beschouwing en alles daartussen.

Hiertoe wordt in samenspraak met communicatieadviseurs van de drie partners en de managing director van *Maastricht, Working on Europe* een branding- en profileringsvoorstel uitgewerkt ter bespreking en vaststelling in de stuurgroep. Meer specifiek, dit voorstel omvat huisstijl, merkidentiteit en branding architectuur voor het complete programma *Maastricht, Working on Europe* en de specifieke onderdelen zoals *Studio Europa*, *Maastricht Europe Days*, *Maastricht Presidential Debate*, en zal begin 2019 gereed zijn. Waar nodig worden naast het programmateam de directeuren marketing & communicatie van de drie partners ingeschakeld om de managing director en de stuurgroep van tactisch en strategisch advies te voorzien. De aanpak over de meer dagelijkse communicatie, social media strategie en vormgeving van een digitaal platform / website (bijv. de optie van voortzetten/omkatten van [www.europecalling.nl](http://www.europecalling.nl) met behoud van relevante content), worden meegenomen in dit voorstel.

Het programma Europe Calling! heeft ertoe geleid dat de Provincie Limburg en de gemeente Maastricht duidelijker op de radar staan bij Europese instellingen en denktanks. De stad en de regio worden neergezet als alternatieve locatie in de nabijheid van Brussel, Straatburg en Luxemburg om actief, constructief en kritisch het debat over de Europese samenwerking als erfenis van het Verdrag van Maastricht te volgen en te faciliteren. Dit profiel wordt waar mogelijk versterkt door de lobby van de stad en de provincie, maar ook de UM, richting Den Haag, Düsseldorf en Brussel. In Brussel vormen het Huis van de Nederlandse Provincies en de UM Campus (zie 6.2.2) uitvalsbases voor (de organisatie van) activiteiten en werkbezoeken. Het programma Maastricht, Working on Europe moet leiden tot een krachtiger internationale positionering van de stad, de regio en haar kennisinstellingen. De aansluiting van het Euregionale grensgebied op internationale kennisallianties en interregionale beleidsnetwerken moet worden geborgd om op basis van kennis, ervaring en traditie een bijdrage te leveren aan het politieke, wetenschappelijke en maatschappelijk debat over Europa. Een goede lobby, en branding en profileringsactiviteiten versterken de politiek-bestuurlijke relaties met de buurlanden en de EU-instellingen en duidt vanuit haar signaleringsfunctie trendmatige ontwikkelingen richting nieuw Europees beleid.

## 10. GOVERNANCE

Ten behoeve van een goede stroomlijning van het beheer, de uitvoering en de verantwoording van de *Maastricht, Working on Europe* ambitie is gecommiteerde inzet en betrokkenheid van de drie partners nodig. Deze betrokkenheid leggen de partners vast in een bestuurlijk akkoord, dat in december 2018 wordt getekend. Dit akkoord is bijgevoegd als bijlage 6.

De UM heeft als subsidieontvanger de lead in de uitwerking en uitvoering van het programma *Maastricht, Working on Europe*. Daarnaast bewaakt de UM de link met een programmateam en een stuurgroep waarin vertegenwoordigers van de drie partners participeren alsmede de link met de Academic Board. De door de UM aangestelde managing director van *Maastricht, Working on Europe* is vertegenwoordigd in deze drie gremia en tevens verantwoordelijk voor het regelmatig beleggen van overleggen van voornoemde gremia inclusief het verzorgen van de agenda (o.a. informeren over de stand van zaken met betrekking tot het programmaplan, events, de academische agenda, de begroting en toekomstige plannen).

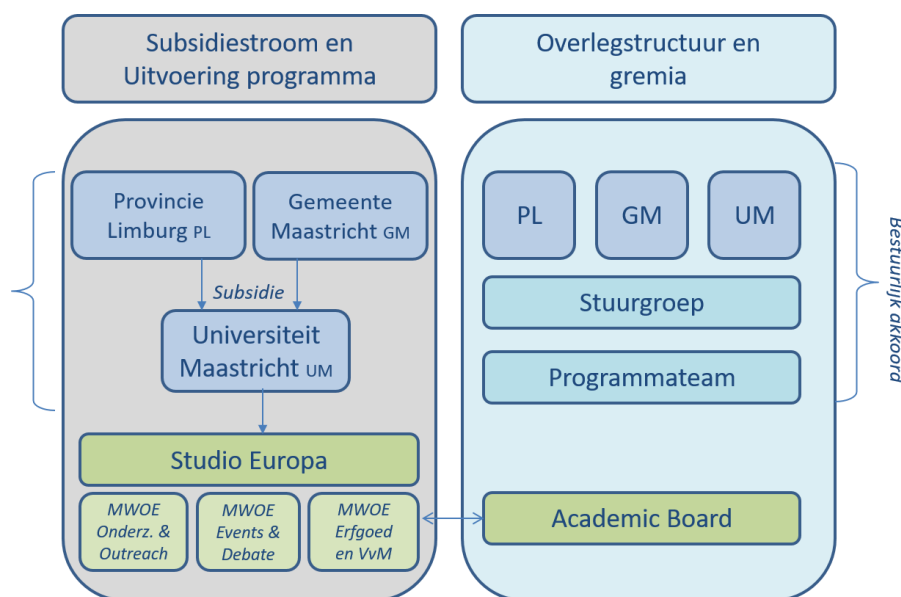
Deze structuur, waarin programmateam en stuurgroep de gezamenlijkheid bewaken, is in de eerste fase van essentieel belang voor het welslagen van het programma *Maastricht, Working on Europe*. Vanwege de nauwe betrokkenheid van de drie partners, in combinatie met de UM als partner die het voortouw neemt, kan de integraliteit (in budget en programma) en voortvarendheid worden geborgd.

Verder richt de UM een uitvoeringsbureau in, *Studio Europa*. De staf van dit bureau staat ten dienste van het programma en zal de sturing, de coördinatie en het initiatief nemen. De partners gaan de gezamenlijke ambitie aan en de staf van Studio Europa kan hierbij rekenen op (in kind) inzet, expertise en ideeën van de Provincie Limburg en de Gemeente Maastricht. De governance structuur voor het programma in fase 1 (tot 1-1-2020) wordt in figuur 3 nader toegelicht. Voor de eerste fase is deze structuur het meest passend. Najaar 2019 wordt de (tussen)evaluatie van de eerste fase verwacht. Dan komt ook de werkbaarheid van het huidige model aan de orde. Indien nodig kunnen daarin aanpassingen worden verricht om de verhoudingen duurzaam te organiseren.

### **Staf Studio Europa**

Voor het programma is vrijgemaakte staf nodig voor onder andere: (a) de ondersteuning op de uitvoering van de onderzoeksagenda en het faciliteren van interfacultair samenwerken, (b) aansturen en faciliteren van de 'bewoners' van Studio Europa, (c) verantwoording, administratie, correspondentie, (d) secretariële werkzaamheden, (e) ontwikkeling en coördinatie van debat- en eventskalender, (d) programmaontwerp, branding en programmacommunicatie, etc. Er zullen in fase 1 een managing director, een projectleider/beleidsmedewerker, een office- en eventcoördinator, een programmamaker, een archiefleider en een communicatieadviseur aangetrokken worden (al dan niet parttime, tijdelijk of op basis van inhuur/detachering).

**Figuur 3. Governance structuur Maastricht, Working on Europe**



### Programmteam

Voor de uitvoering van het programmaplan komt het programmteam geregeld bij elkaar, in beginsel tweewekelijks en indien nodig frequenter. Het programmteam is een resultaatgericht orgaan waarin alle drie de partners vertegenwoordigd zijn en een bijdrage leveren aan de concrete vormgeving en uitvoering van de gezamenlijke ambitie, onder leiding van de managing director van *Maastricht, Working on Europe*. De vaste programmteamleden van de drie partners betrekken waar nodig en gepast extra collega's vanuit hun gelederen (in kind staf bijdrage) voor het invullen van de programmaonderdelen en voor de bijdrage aan de jaarlijks voortgangsrapportages en jaarplannen (vanuit UM als subsidieontvanger), alsmede de eindrapportage aan het eind van programma. Het programmteam draagt zorg voor deze documenten en reikt deze documenten aan de stuurgroep aan.

### Stuurgroep

De stuurgroep zal circa tweemaandelijks bijeenkomen en vormt het bestuur van het *Maastricht, Working on Europe* programma en is hierbinnen het hoogste besluitvormend orgaan. De stuurgroep stelt de jaarplannen en begroting vast, bewaakt de voortgang en samenhang, adviseert, accordeert bijstellingen in budget en op inhoud en borgt de onderlinge betrokkenheid. De stuurgroep acteert daarbij steeds vanuit de in de subsidiebeschikking vastgelegde afspraken en strategie. De stuurgroep bestaat uit bestuurders van alle drie de partners: gouverneur Theo Bovens en gedeputeerde Joost van den Akker namens de Provincie Limburg, burgemeester Annemarie Penn- te Strake en wethouder Vivianne Heijen namens de gemeente Maastricht, en rector magnificus Rianne Letschert en vice-voorzitter Nick Bos namens de Universiteit Maastricht. De managing director van het programma is de secretaris van de stuurgroep.

## **Managing director**

De rol van de UM impliceert dat de UM, in casu de managing director, het gemeenschappelijke budget beheert. In andere woorden, de managing director beheert de middelen voor de uitwerking en valorisatie van de academische agenda, de faciliteiten, en draagt zorg voor de besteding van de subsidiemiddelen ten behoeve van evenementen, debatten, dialogen etc. Het aangaan van verplichtingen en beoordeling van de passendheid<sup>5</sup> van events en strategische partnerschappen in het programma vallen binnen het mandaat van de managing director voor zover deze zijn opgenomen en goedgekeurd in het programmaplan en vervolgens het daarbij behorende jaarprogramma.

## **Academic board**

Onder leiding van de bekleder van de EuropaChair, thans Prof. Dr. Mathieu Segers, geeft de interfacultaire, wetenschappelijke stuurgroep vorm en invulling aan de *Maastricht, Working on Europe* onderzoeksagenda. De managing director is de secretaris van deze board en zorgt samen met de rector magnificus voor de link met de stuurgroep. De academic boardleden representeren ieder een van de participerende faculteiten waardoor de unieke en gevarieerde Europa-expertise aanwezig bij de UM vertegenwoordigd is. Prof. Dr. Rianne Letschert, rector magnificus van de UM en lid van de stuurgroep, geeft gevraagd en ongevraagd advies over het wetenschappelijke proces en is agendalid van de academic board, die in beginsel maandelijks bijeenkomt. Het is de verantwoordelijkheid van de academic board om (a) impuls te geven aan nieuw Europa-onderzoek vanuit verschillende disciplines, (b) impuls te geven aan de maatschappelijke toepasbaarheid en ontsluiting van beschikbare kennis en expertise, en (c) het sterker naar voren brengen van impact, maatschappelijke impact van onderzoek en/of het perspectief van burgers. Onder de zichtbare en herkenbare vlag van *Maastricht, Working on Europe*, zorgt de gelijknamige onderzoeksagenda voor het wetenschappelijke fundament van de gezamenlijke ambitie.

## **Kennis-as systematiek**

Het programma past, vanwege de lange termijn-benadering en -betrokkenheid en het partnerschap van betrokken partijen goed bij de Kennis-as filosofie. De begroting is daarom volgens deze benadering ingericht. Op andere punten wordt, in ieder geval in fase 1, deze systematiek vooralsnog niet gevolgd, zoals het besluit dat de stuurgroep vijf à zesmaal per jaar bijeenkomt in plaats van tweemaal per jaar een Geregeld Overleg.

---

<sup>5</sup> Criteria voor passendheid worden in overleg met programmteam en stuurgroep gedefinieerd in fase 1. Voorbeeld kunnen zijn: het onderwerp is Europa; niet eenzijdig politiek, maar breed van kunst, cultuur, identiteit tot burgerschap; het vindt plaats in of in nabijheid van Maastricht; outreach component; gericht op een brede doelgroep; draagt bij aan strategisch partnership.